



V Ý R O Č N Í Z P R Á V A
2 0 1 5 / 2 0 1 6

 **VS Chrudim**

Obsah **výroční zprávy**

1. ÚVODNÍ SLOVO	2
2. ZÁKLADNÍ ÚDAJE O SPOLEČNOSTI	3
3. ZPRÁVA O ČINNOSTI	8
4. INVESTICE	14
5. PERSONÁLNÍ OBLAST	15
6. ZPRÁVA AUDITORA	16
7. PŘÍLOHY	18

1. ÚVODNÍ SLOVO

Vážení akcionáři,

výroční zpráva je příležitostí seznámit Vás, ale i širší veřejnost s výsledky hospodaření Vodárenské společnosti Chrudim a.s. v hospodářském roce 2015/16.

Výsledky hospodaření a významné provozní údaje jsou podrobně popsány v jednotlivých částech výroční zprávy. Uvedu proto pouze několik zásadních skutečností.

Společnost splnila svůj hlavní úkol, spolehlivě dodávat kvalitní pitnou vodu, odvádět a čistit vodu odpadní. Byla udržena nízká hodnota ztrát vody, což svědčí o dobrém stavu provozovaného majetku. Zhoršené klimatické podmínky, především dlouhodobě vysoké teploty, zkomplikovaly celou řadu technologických procesů. Naši techničtí pracovníci se s tím s vysokou mírou profesionality vypořádali.

Splněn byl i předpokládaný hospodářský výsledek.

Dalšími významnými aspekty uplynulého období bylo opětovné rozšíření nabídky projekčních i kanalizačních služeb, rozvoj geografického informačního systému o automatický vyjadřovací portál a podstatné zvýšení kvality našich webových stránek. Vedení společnosti uskutečnilo celou řadu úsporných opatření, často s využitím koncernových synergických efektů.

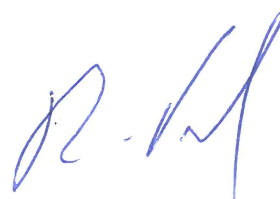
Nemalé prostředky ušetřil například společný skupinový nákup elektrické energie, plynu, chemikálií, dopravní techniky nebo vodárenského materiálu.

Důležitá byla velmi dobrá spolupráce s vlastníkem infrastruktury, společností Vodovody a kanalizace Chrudim, kde se nám společně podařilo výrazně snížit ceny investičních prací. Společnými silami byla dokončena dvouletá rekonstrukce úpravny vody Monaco, která byla plně hrazena z vlastních prostředků majitele infrastruktury.

Významným faktorem je i dlouhodobá stagnace cen pro vodné a stočné.

Byl zpracován plán pro hospodářský rok 2016/17. Bude úkolem vedení společnosti tento velmi náročný úkol splnit.

Závěrem děkuji jménem představenstva všem zaměstnancům společnosti, vlastníkům infrastruktury, členům statutárních orgánů a vlastníkům společnosti za velmi dobrou a kolegiální spolupráci. Věřím, že stejně úspěšná bude i v novém hospodářském roce.



Ing. Roman Pešek
předseda představenstva společnosti

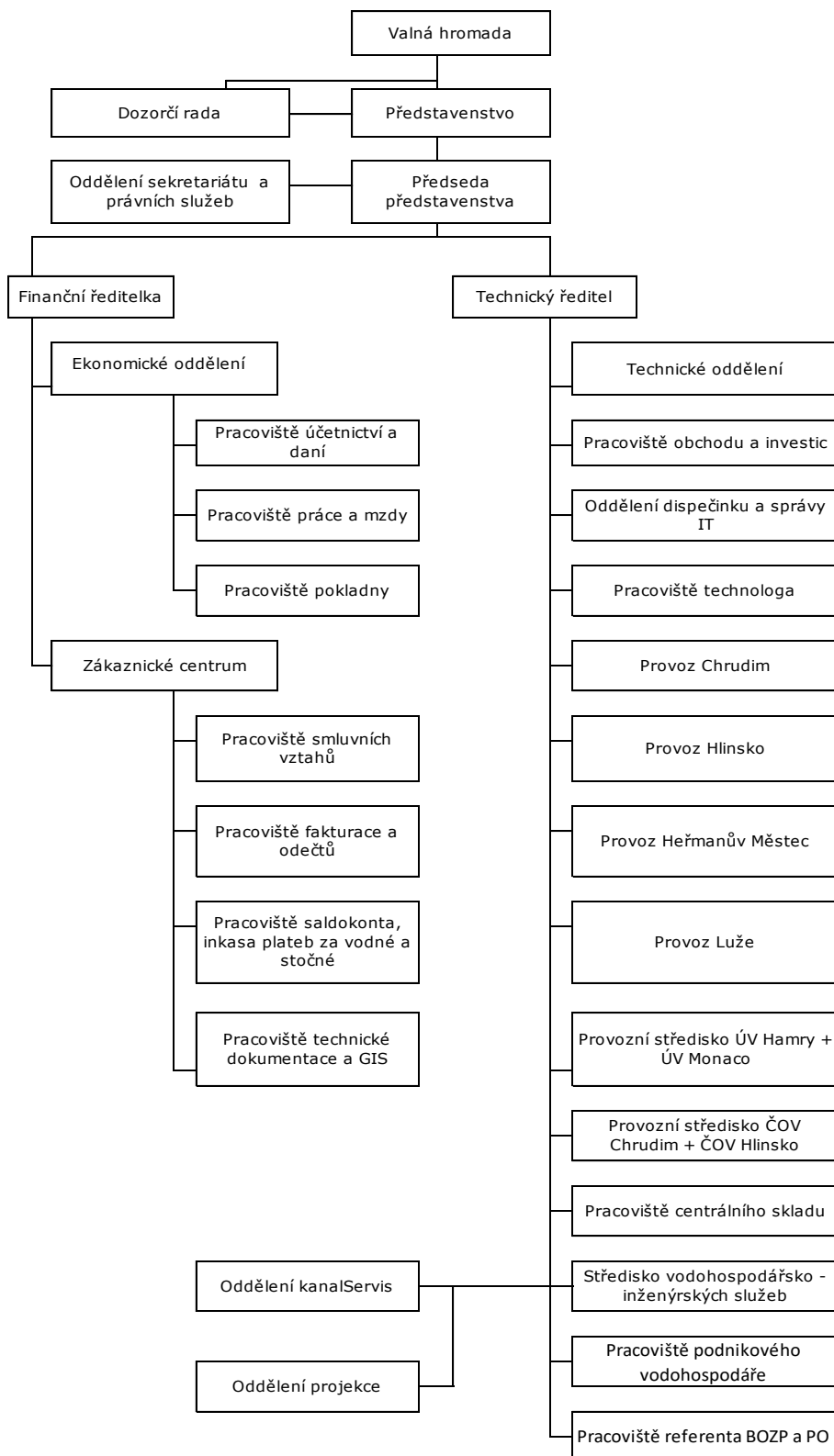
2. ZÁKLADNÍ ÚDAJE O SPOLEČNOSTI

2.1 ZÁKLADNÍ ÚDAJE

Obchodní jméno:	Vodárenská společnost Chrudim, a.s.
Sídlo společnosti:	Novoměstská 626, Chrudim
Datum vzniku:	01.11. 2005
Identifikační číslo:	274 842 11
Právní forma:	Akciová společnost
Hlavní předmět činnosti:	Provozování vodovodů a kanalizací
Základní kapitál:	156 000 tis. Kč
Osoby podílející se více než 20% na základním kapitálu společnosti:	ENERGIE AG BOHEMIA s.r.o. – 95 %

Obchodní společnost Vodárenská společnost Chrudim, a.s., byla založena společností ENERGIE AG BOHEMIA s.r.o., IČ: 63908298, se sídlem Lazarská 11/6, Nové Město, PSČ 120 00, Praha 2 jako jediným zakladatelem na základě zakladatelské listiny sepsané dne 21. 9. 2005. Vodárenská společnost Chrudim, a.s., vznikla dne 1. 11. 2005 zápisem do obchodního rejstříku vedeným Krajským soudem v Hradci Králové, oddíl B, vložka 2471.

2.2. ORGANIZAČNÍ STRUKTURA



2.3. ČLENOVÉ ORGÁNŮ SPOLEČNOSTI

PŘEDSTAVENSTVO

Složení představenstva k 30.09.2016

Ing. Roman Pešek, předseda představenstva

Petr Hudler, místopředseda představenstva

Ing. Jaroslav Trávníček, člen představenstva

Ing. Lenka Petrášková, členka představenstva

DOZORČÍ RADA

Složení dozorčí rady k 30.09.2016

Aleš Meloun, předseda dozorčí rady

Mgr. Jiří Paul, MBA, místopředseda dozorčí rady

Michal Beran

2.4. VYBRANÉ EKONOMICKÉ UKAZATELE

ROZVAHA (v tis. Kč)	2015/16	2014/15	2013/14
AKTIVA	257 926	247 247	225 119
A. Pohledávky za upsaný vlastní kapitál	0	0	0
B.I Dlouhodobý nehmotný majetek	439	569	1 022
B.II Dlouhodobý hmotný majetek	74 574	69 530	71 492
B.III Dlouhodobý finanční majetek	0	0	0
C.I Zásoby	8 422	8 025	6 449
C.II Dlouhodobé pohledávky	0	0	0
C.III Krátkodobé pohledávky	172 940	167 801	145 071
C. IV Krátkodobý finanční majetek	872	657	414
D. Časové rozlišení	679	665	671
PASIVA	257 926	247 247	225 119
A. Vlastní kapitál	199 972	194 695	187 422
A.I Základní kapitál	156 000	156 000	156 000
A.II Kapitálové fondy	0	0	0
A.III Fondy tvořené ze zisku	0	0	4 377
A.IV Výsledek hospodaření minulých let	20 959	16 524	8 427
A.V Výsledek hospodaření za účetní období	23 013	22 171	18 618
B.I Rezervy	4 478	7 530	8 357
B.II Dlouhodobé závazky	1 941	985	370
B.III Krátkodobé závazky	51 245	43 741	28 648
B.IV Bankovní úvěry a výpomoci	0	0	0
C. Časové rozlišení	290	296	322

VÝNOSY CELKEM (v tis. Kč)	2015/16	2014/15	2013/14
Tržby za vodné	167 973	166 427	159 076
Tržby za stočné	118 507	118 450	117 886
Ostatní provozní tržby a výnosy	25 009	27 290	21 787
Finanční výnosy	173	161	129
VÝNOSY CELKEM	311 662	312 328	298 878

NÁKLADY CELKEM (v tis. Kč)	2015/16	2014/15	2013/14
Výkonová spotřeba	195 020	197 345	189 968
Personální náklady	66 878	63 820	61 696
Odpisy dlouhodobého majetku	15 054	15 366	14 258
Ostatní provozní náklady	6 617	8 348	9 840
Finanční náklady	80	80	79
Daň z příjmů	5 000	5 197	4 419
NÁKLADY CELKEM	288 649	290 157	280 260

VÝSLEDEK HOSPODAŘENÍ ZA ÚČETNÍ OBDOBÍ (v tis. Kč)	2015/16	2014/15	2013/14
	23 013	22 171	18 618

2.5. PODNIKATELSKÉ STRATEGIE

Hlavním úkolem společnosti nadále zůstává každodenní nepřetržitá výroba a dodávka pitné vody v kvalitě dle platných právních předpisů a odvádění a čištění odpadních vod do míry dle platných právních předpisů, a to všem odběratelům podle jejich potřeby.

Při odvádění a čištění odpadních vod bude společnost postupovat dle právních předpisů, provozních řádů, dodržovat ustanovení platných vodoprávních rozhodnutí s cílem minimalizovat poplatky za vypouštění odpadních vod.

Preventivními prohlídkami a údržbou vodárenských systémů bude společnost usilovat o jejich vysokou zabezpečenosť a snížení ztrát dodávek vody. Důležitým

úkolem je odstraňovat havárie a poruchy na vodovodních i kanalizačních sítích v co nejkratších lhůtách při plné informovanosti dotčených subjektů.

Společnost bude citlivě přistupovat k životnímu prostředí, a to s respektem k omezeným přírodním zdrojům vody a usilovat o její vrácení do přírodního koloběhu v co nejčistší formě.

Svěřený majetek provozovat s péčí řádného hospodáře s důrazem na provozní spolehlivost. Zajistit obsluhu a údržbu vodárenských zařízení s trvalým důrazem na optimalizaci provozních nákladů a prodloužení životnosti.

3. ZPRÁVA O ČINNOSTI

3.1. ZÁKLADNÍ ÚDAJE O PROVOZOVANÉM MAJETKU

Vodárenská společnost Chrudim, a.s. je nejvýznamnějším subjektem zajišťujícím výrobu a distribuci pitné vody a odvádění a čištění odpadních vod v okrese Chrudim. Hlavní činností VS Chrudim je provozování vodovodních a kanalizačních sítí. Další činnosti, které společnost vykonává

a které jsou zakotveny ve stanovách společnosti, jsou činnostmi úzce spojenými s hlavním předmětem podnikání a tento předmět doplňují.

STAV K	30.09.2016	30.09.2015	30.09.2014
Délka vodovodní sítě v km	885	884	882
Délka kanalizační sítě v km	219	219	218
Počet úpraven vody	6	6	6
Počet čistíren odpadních vod	12	12	12
Počet vodovodních čerpacích stanic	58	57	57
Počet kanalizačních čerpacích stanic	28	27	25
Počet vodojemů	63	63	63

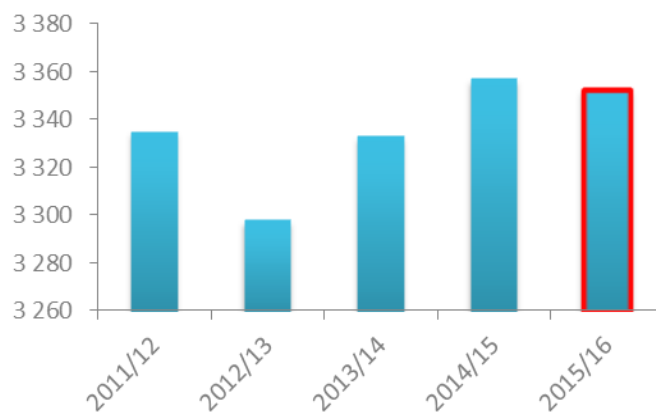
3.2. VÝROBA A DODÁVKA PITNÉ VODY

Vodárenská společnost Chrudim, a.s. zásobuje pitnou vodou převážnou část obcí okrese Chrudim a dále šest obcí bezprostředně sousedících s hranicí okrese, celkem cca 86 tis. trvale žijících

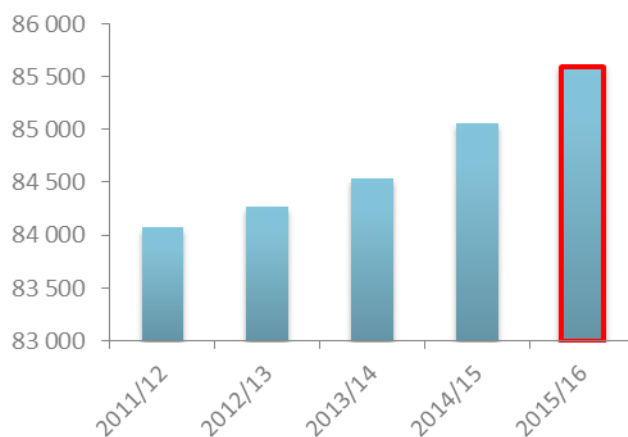
obyvatel. Pitná voda v celkovém ročním množství 2 558 tis. m³ (41 % výroby vody) byla předána společnosti Vodovody a kanalizace Pardubice, a.s.

VÝVOJ HOSPODAŘENÍ S VODOU (v tis. m3)	2015/16	2014/15	2013/14
Voda vyrobená	6 242	6 208	6 043
Voda převzatá	618	611	629
Voda předaná	2 585	2 566	2 519
Voda určená k realizaci	4 275	4 253	4 153
Voda fakturovaná domácnostem	1 993	2 016	2 007
Voda fakturovaná ostatním	1 358	1 341	1 325
Ztráty vody (v %)	21	21	20

VODA FAKTUROVANÁ PITNÁ CELKEM (v tis. m3)



POČET ZÁSOBOVANÝCH OBYVATEL (PITNÁ VODA)



Výroba pitné vody vzrostla oproti minulému účetnímu období o 0,5 %. Významnou měrou se na tomto nárůstu podílely opětovně extrémně vysoké letní teploty a suché počasí. Fakturované

množství pitné vody oproti minulému účetnímu období vzrostlo o 0,4 %. Největší odběratel pitné vody, Vodovody a kanalizace Pardubice, a.s., odebral o 2,3 % více, než byl stanovený plán.

3.3. ODVÁDĚNÍ A ČIŠTĚNÍ ODPADNÍCH VOD

Vodárenská společnost Chrudim zajišťuje odvádění a čištění odpadních vod od cca 52 tisíc trvale žijících obyvatel.

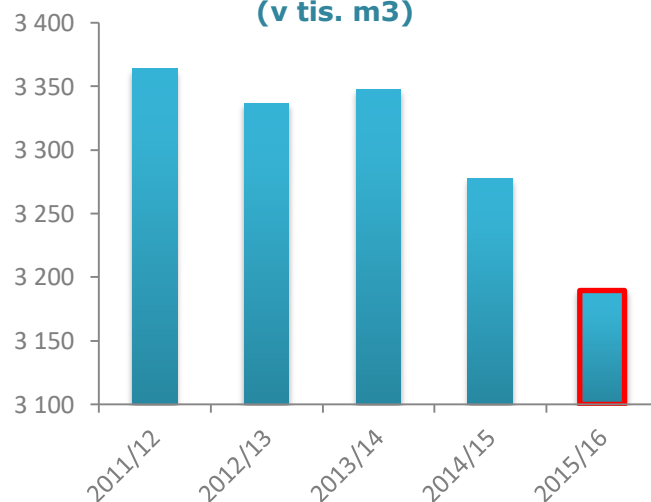
ZÁKLADNÍ ÚDAJE O KANALIZAČNÍ SÍTI

Kanalizační sítě jsou až na jednu výjimku zakončeny čistírnami odpadních vod. VS Chrudim provozuje 12 ČOV, z nichž 2 největší jsou v Hlinsku (projektová kapacita 61.000 EO) a v Chrudimi

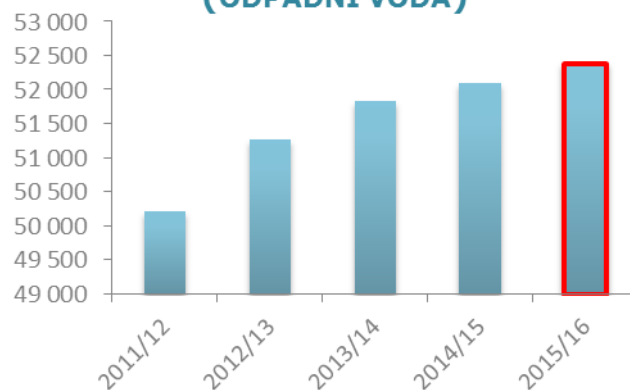
(projektová kapacita 50.000 EO). Nově provozována je ČOV v Hrochově Týnci, ČOV v Prachovicích a ČOV v Nasavrkách.

STAV K	30.09.2016	30.09.2015	30.09.2014
Počet obyvatel napojených na kanalizační síť	52 378	52 111	51 829
Počet kanalizačních přípojek	10 990	10 910	10 774
Kapacita čistíren odpadních vod (m3/den)	29 378	29 378	29 378
Objem čištěných odpadních vod	5 837 533	5 923 902	6 258 875
Množství kalů produkovaných z ČOV (sušina v t)	1 227	1 163	1 073
Voda fakturovaná odpadní celkem (v tis. m3)	3 190	3 278	3 348

VODA FAKTUROVANÁ ODPADNÍ CELKEM (v tis. m³)



POČET ZÁSOBOVANÝCH OBYVATEL (ODPADNÍ VODA)



Z důvodu celkově nižších srážkových úhrnů v hospodářském roce 2015/2016 se produkce čištěných odpadních vod snížila proti loňskému roku o 1,5 %. Fakturované

množství odpadní vody pokleslo meziročně o 1,9 %.

3.4. KVALITA VODY

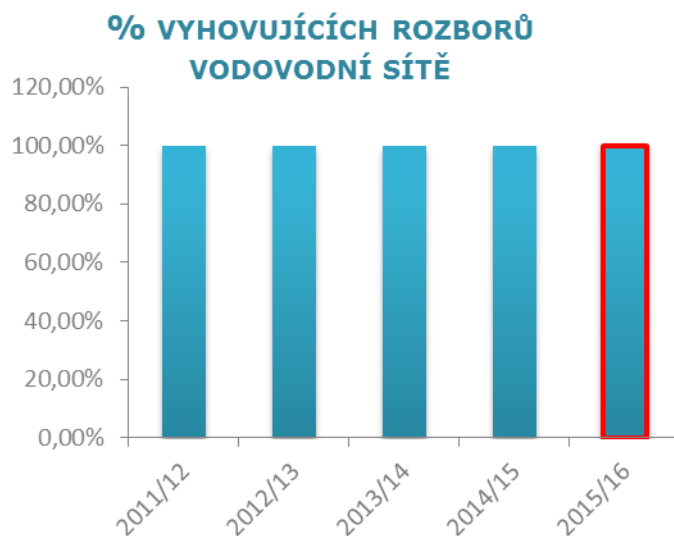
Jakost pitných vod a míra znečištění odpadních vod byla sledována v souladu s aktualizovanými ročními plány kontrol,

které byly vypracovány dle příslušných právních předpisů.

PITNÁ VODA

V hospodářském roce 2015/16 byla jakost kontrolované vody vždy v souladu s platnou legislativou.

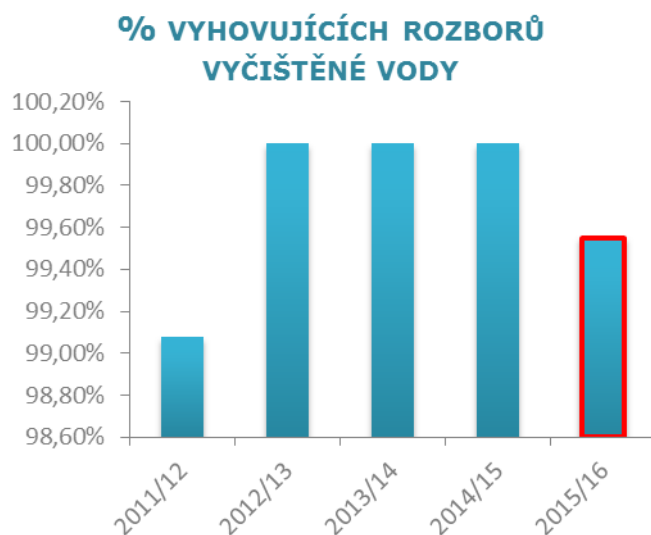
PITNÁ VODA	2015/16	2014/15	2013/14
Celkový počet vzorků	118	119	111
Počet nevyhovujících vzorků	0	0	0
% vyhovujících rozborů vodovodní sítě	100,00%	100,00%	100,00%



ODPADNÍ VODA

V hospodářském roce 2015/16 byla povolená míra znečištění odpadních vod vždy v souladu s platnou legislativou.

ODPADNÍ VODA	2015/16	2014/15	2013/14
Celkový počet vzorků	221	224	233
Počet nevyhovujících vzorků	1	0	0
% vyhovujících rozborů vyčištěné vody	99,55%	100,00%	100,00%



3.5. OBLAST OCHRANY ŽIVOTNÍHO PROSTŘEDÍ

Odvoz a likvidace odpadů z jednotlivých provozů Vodárenské společnosti Chrudim, a.s. je zabezpečován prostřednictvím odborných firem. Největší podíl odpadů tvoří čistírenské kaly, které jsou předávány firmě AVE CZ odpadové hospodářství s.r.o., Praha, a firmě SETRA, spol. s.r.o., Brno. Další významný podíl odpadů tvoří zemina pocházející z odstraňování havárií na vodovodních sítích. Další vznikající odpady kategorie ostatní a nebezpečné jsou tříděny přímo na prozovech společnosti a předávány k likvidaci odborným firmám dle platných předpisů.

Společnost provozuje vyjmenované zdroje znečišťování ovzduší - ČOV Chrudim a kotelna s KGJ ČOV Chrudim, ČOV Hlinsko a kotelna s KGJ ČOV Hlinsko (dle nového

zákona o ochraně ovzduší). Poplatky za znečišťování ovzduší nejsou předepsány. Na zdrojích nebyly překročeny emisní limity.

Problematika nakládání s nebezpečnými chemickými látkami a přípravky (NCHLP) je ve společnosti ošetřena ustanovením odborně způsobilé osoby. Jsou vypracována pravidla pro nakládání s NCHLP, která jsou odsouhlasena orgánem ochrany veřejného zdraví.

Společnosti VS Chrudim nebyla v roce 2015/16 udělena ze strany orgánů státní správy žádná sankce za porušení legislativy v oblasti životního prostředí.

4. INVESTICE

Pořízení investic v hospodářském roce 2015/2016 činily 21.975 tis. Kč. Rozhodujícími položkami byla obnova a rozšíření vozového parku, kde největšími

- Nehmotný majetek – 277 tis. Kč;
- Vozidla, stroje a nářadí – 19.073 tis. Kč
- Jiný hmotný majetek – 618 tis. Kč

položkami bylo pořízení 2 kanalizačních vozů v celkové hodnotě 12.637 tis. Kč.

5. PERSONÁLNÍ OBLAST

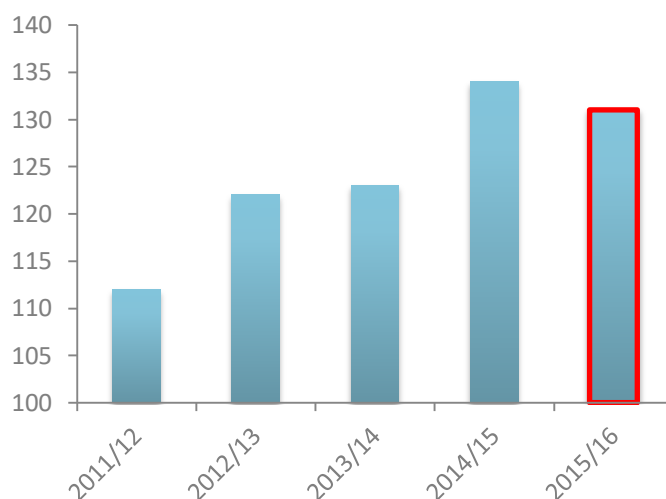
V personální oblasti společnost postupovala v souladu se schváleným plánem společnosti. V účetním období činil celkový fyzický stav pracovníků v průměru 131, z toho 76 % mužů a 24 % žen. Stejně jako v předchozích letech věnovala společnost pozornost zvyšování a prohlubování kvalifikace zaměstnanců. Zaměstnanci se průběžně účastnili řady odborných školení.

Mezi základní priority společnosti patří bezpečnost a ochrana zdraví zaměstnanců při práci. Společnost provádí proškolení zaměstnanců na základě Tematických plánů školení o právních a ostatních

předpisech k zajištění bezpečnosti a ochrany zdraví při práci zaměstnanců. Důsledným dodržováním pracovních a bezpečnostních postupů a předpisů nedošlo v účetním období k žádnému pracovnímu úrazu. I v tomto účetním období se zaměstnanci podrobili kontrole v rámci pravidelných preventivních zdravotních prohlídek dle stanoveného harmonogramu.

Společnost má uzavřenu kolektivní smlouvu se Základní organizací Odborového svazu. Spolupráce je oboustranně bezproblémová.

PRŮMĚRNÝ POČET ZAMĚSTNANCŮ



6. ZPRÁVA AUDITORA



Tel.: +420 385 102 511
Fax: +420 385 102 529
www.bdo.cz

BDO CB s. r. o.
Ot. Ostrčíla 18
České Budějovice
370 05

Zpráva nezávislého auditora

Akcionářům společnosti Vodárenská společnost Chrudim, a.s.

Provedli jsme audit přiložené účetní závěrky společnosti Vodárenská společnost Chrudim, a.s., se sídlem Novoměstská 626, Chrudim, identifikační číslo 274 84 211, sestavené na základě českých účetních předpisů, která se skládá z rozvahy k 30. 9. 2016, výkazu zisku a ztráty za období od 1. 10. 2015 do 30. 9. 2016 a přílohy této účetní závěrky, která obsahuje popis použitých podstatných účetních metod a další vysvětlující informace.

Odpovědnost statutárního orgánu účetní jednotky za účetní závěrku

Statutární orgán společnosti Vodárenská společnost Chrudim, a.s. je odpovědný za sestavení účetní závěrky, která podává věrný a poctivý obraz v souladu s českými účetními předpisy, a za takový vnitřní kontrolní systém, který považuje za nezbytný pro sestavení účetní závěrky tak, aby neobsahovala významné nesprávnosti způsobené podvodem nebo chybou.

Odpovědnost auditora

Naši odpovědnost je vyjádřit na základě provedeného auditu výrok k této účetní závěrce. Audit jsme provedli v souladu se zákonem o auditorech, mezinárodními auditorskými standardy a souvisejícími aplikačními doložkami Komory auditorů České republiky. V souladu s těmito předpisy jsme povinni dodržovat etické požadavky a naplánovat a provést audit tak, abychom získali přiměřenou jistotu, že účetní závěrka neobsahuje významné nesprávnosti.

Audit zahrnuje provedení auditorských postupů k získání důkazních informací o částkách a údajích zveřejněných v účetní závěrce. Výběr postupů závisí na úsudku auditora, zahrnujícím i vyhodnocení rizik významné nesprávnosti údajů uvedených v účetní závěrce způsobené podvodem nebo chybou. Při vyhodnocování těchto rizik auditor posoudí vnitřní kontrolní systém relevantní pro sestavení účetní závěrky podávající věrný a poctivý obraz. Cílem tohoto posouzení je navrhnout vhodné auditorské postupy, nikoli vyjádřit se k účinnosti vnitřního kontrolního systému účetní jednotky. Audit též zahrnuje posouzení vhodnosti použitých účetních metod, přiměřenosti účetních odhadů provedených vedením i posouzení celkové prezentace účetní závěrky.

Jsme přesvědčeni, že důkazní informace, které jsme získali, poskytují dostatečný a vhodný základ pro vyjádření našeho výroku.



Tel.: +420 385 102 511
Fax: +420 385 102 529
www.bdo.cz

BDO CB s. r. o.
Ot. Ostrčila 18
České Budějovice
370 05

Výrok auditora

Podle našeho názoru účetní závěrka podává věrný a poctivý obraz aktiv a pasiv společnosti Vodárenská společnost Chrudim, a.s. k 30. 9. 2016 a nákladů a výnosů a výsledku jejího hospodaření za období od 1. 10. 2015 do 30. 9. 2016, v souladu s českými účetními předpisy.

Ostatní informace

Za ostatní informace se považují informace uvedené ve výroční zprávě mimo účetní závěrku a naši zprávu auditora. Za ostatní informace odpovídá statutární orgán společnosti.

Náš výrok k účetní závěrce se k ostatním informacím nevztahuje, ani k nim nevydáváme žádný zvláštní výrok. Přesto je však součástí našich povinností souvisejících s ověřením účetní závěrky seznámení se s ostatními informacemi a zvážení, zda ostatní informace uvedené ve výroční zprávě nejsou ve významném nesouladu s účetní závěrkou či našimi znalostmi o účetní jednotce získanými během ověřování účetní závěrky, zda je výroční zpráva sestavena v souladu s právními předpisy nebo zda se jinak tyto informace nejeví jako významně nesprávné. Pokud na základě provedených prací zjistíme, že tomu tak není, jsme povinni zjištěné skutečnosti uvést v naší zprávě.

V rámci uvedených postupů jsme v obdržných ostatních informacích nic takového nezjistili.

V Českých Budějovicích dne 2. prosince 2016

BDO CB s. r. o., evidenční číslo 094

zastoupená partnerem:

Ing. Vladimír Ambrož
evidenční číslo 0129

ÚVODNÍ SLOVO
ZÁKLADNÍ ÚDAJE O SPOLEČNOSTI
ZPRÁVA O ČINNOSTI
INVESTICE
PERSONÁLNÍ OBLAST
ZPRÁVA AUDITORA
PŘÍLOHY

7. PŘÍLOHY

7.1 ZPRÁVA O VZTAZÍCH MEZI PROPOJENÝMI OSOBAMI
7.2 ÚČETNÍ ZÁVĚRKA SPOLEČNOSTI K 30. ZÁŘÍ 2016

ZPRÁVA O VZTAZÍCH MEZI OVLÁDAJÍCÍ OSOBOU A OSOBOU OVLÁDANOU A MEZI OVLÁDANOU OSOBOU A OSOBAMI OVLÁDANÝMI STEJNOU OVLÁDAJÍCÍ OSOBOU ZA OBDOBÍ **OD 1. ŘÍJNA 2015 DO 30. ZÁŘÍ 2016**

Tato zpráva byla vypracována statutárním orgánem společnosti Vodárenská společnost Chrudim, a.s. na základě povinnosti stanovené v § 82, zákona č. 90/2012 Sb. o obchodních korporacích v platném znění, za období od 1. října 2015 do 30. září 2016.

1 OVLÁDAJÍCÍ OSOBA:

Energie AG Oberösterreich, se sídlem Böhmerwaldstrasse 3, 4021 Linz, Rakouská republika,
a ta prostřednictvím Energie AG Oberösterreich Wasser GmbH, se sídlem Böhmerwaldstrasse 3, 4021 Linz, Rakouská republika

a ta prostřednictvím ENERGIE AG BOHEMIA s.r.o., se sídlem Lazarská 11/6,
120 00 Praha 2 - Nové Město, zapsané v obchodním rejstříku vedeném Městským soudem
v Praze v oddílu C, vložka 216581 (dále jen „ovládající osoba“).

2 OVLÁDANÁ OSOBA:

Obchodní společnost Vodárenská společnost Chrudim, a.s., se sídlem Novoměstská 626,
zapsaná v obchodním rejstříku vedeném Krajským soudem v Hradci Králové, oddíl B 2471
(dále jen „ovládaná osoba“)

OSOBY OVLÁDANÉ STEJNOU OVLÁDAJÍCÍ OSOBOU

Název společnosti	Sídlo	Ulice	Identifikační číslo
AQUA SERVIS, a.s.	Rychnov nad Kněžnou	Štemberkova 1094	60914076
ČEVAK a.s.	České Budějovice	Severní 8/2264	60849657
ENERGIE AG BOHEMIA Service s.r.o.	České Budějovice	Mánesova 40/4	26081750
VODOS s.r.o.	Kolín	Legerova 21	47538457
Vodovody a kanalizace Beroun, a.s.	Beroun	Mostníkovská 255	46356975
Vodárenská společnost Beroun, s.r.o.	Beroun	Mostníkovská 255	27428338
VHOS, a.s.	Moravská Třebová	Nádražní 1430/6	48172901

1. STRUKTURA VZTAHŮ MEZI OVLÁDAJÍCÍ OSOBOU A OSOBOU OVLÁDANOU A MEZI OVLÁDANOU OSOBOU A OSOBAMI OVLÁDANÝMI STEJNOU OVLÁDAJÍCÍ OSOBOU A ÚLOHA OVLÁDANÉ OSOBY

3 ZA OBDOBÍ OD 1. ŘÍJNA 2015 DO 30. ZÁŘÍ 2016

Struktura vztahů v rámci skupiny ENERGIE AG BOHEMIA (dále skupina EAGB), tedy mezi ovládající osobou a osobou ovládanou, a dále mezi ovládanou osobou a osobami ovládanými stejnou ovládající osobou, za období od 1. října 2015 do 30. září 2016, byla následující:

Ovládající osoba poskytuje všem společnostem v rámci skupiny EAGB poradenské služby, dále je uzavřena licenční smlouva o poskytnutí práva užívat ochrannou známku, poskytuje služby v oblasti marketingu, zprostředkovává služby v oblasti pojištění, právního poradenství, IT služeb. Ve finanční oblasti jsou všechny společnosti skupiny EAGB zahrnuty do Cashpoolingu na základě Smlouvy o cashpoolingu s křížovým čerpáním.

Ovládaná osoba společnost ČEVAK a.s. poskytuje v rámci skupiny EAGB laboratorní služby, dále opravy vodoměrů, služby v oblasti GIS, podporu v oblasti IT, služby v oblasti stavebně montážní činnosti, nájmy prostor.

Ovládaná osoba společnost AQUA SERVIS a.s. poskytuje v rámci skupiny EAGB služby v oblasti elektrodílen.

Ovládaná osoba společnost VODOS s.r.o. provozuje v rámci skupiny EAGB velkoobchod s vodárenským materiálem a poskytuje podnájem prostor.

Ovládaná osoba společnost VHOS a.s. poskytuje v rámci skupiny EAGB služby v oblasti opravny čerpadel a poskytuje podnájem prostor.

Ovládaná osoba společnost Vodárenská společnost Chrudim a.s. poskytuje v rámci skupiny EAGB služby v oblasti čištění kanalizací, projekční činnosti a poskytuje podnájem prostor.

Ovládaná osoba společnost Vodovody a kanalizace Beroun a.s. poskytuje v rámci skupiny EAGB podnájem prostor.

2. ZPŮSOB A PROSTŘEDKY OVLÁDÁNÍ

Ovládané osoby spolupracují v rámci skupiny EAGB na tržních principech, přičemž skupina využívá synergických efektů. Ovládající osoba má své zastoupení ve statutárních, případně dozorčích orgánech ovládaných osob. Za účasti ovládající osoby se minimálně jednou ročně koná valná hromada ovládané osoby.

3. PŘEHLED JEDNÁNÍ ZA OBDOBÍ OD 1. ŘÍJNA 2015 DO 30. ZÁŘÍ 2016

Přehled jednání učiněných za období od 1. října 2015 do 30. září 2016, která byla učiněna na popud nebo v zájmu ovládající osoby nebo jí ovládaných osob, pokud se takovéto jednání týkalo majetku, který přesahuje 10% vlastního kapitálu ovládané osoby zjištěného podle poslední účetní závěrky:

Dne 31.1.2012 byla uzavřena Úvěrová smlouva a Smlouva o cashpoolingu s křížovým čerpáním mezi Raiffeisenbank a.s., jako úvěrovým věřitelem a poskytovatelem cashpoolingu a následujícími společnostmi: **ENERGIE AG BOHEMIA s.r.o.**, IČ 63908298, **Vodárenská společnost Chrudim, a.s.**, IČ 27484211, **Vodovody a kanalizace Beroun, a.s.**, IČ 46356975, **ČEVAK a.s.**, IČ 60849657, **AQUA SERVIS, a.s.**, IČ 60914076, **VODOS s.r.o.**,

IČ 47538457, a **VHOS, a.s.**, IČ 48172901, jako solidárními spoludlužníky a uživateli služby cashpooling s křížovým čerpáním. Předmětem smlouvy o cashpoolingu s křížovým čerpáním je úprava cashpoolingu mezi vymezenými účty společností vedenými u Raiffeisenbank a.s.

Celková výše pohledávek vyplývajících z cashpoolingu vůči společnosti ENERGIE AG BOHEMIA s.r.o. k 30.9.2016 činí 90.701 tis. Kč

Na základě rozhodnutí valné hromady ze dne 28.1.2016, bylo rozhodnuto o výplatě dividend společnosti ENERGIE AG BOHEMIA s.r.o. ve výši 16.849 tis. Kč.

4. PŘEHLED VZÁJEMNÝCH SMLUV MEZI OVLÁDAJÍCÍ OSOBOU A OSOBOU OVLÁDANOU A MEZI OVLÁDANOU OSOBOU A OSOBAMI OVLÁDANÝMI STEJNOU OVLÁDAJÍCÍ OSOBOU ZA OBDOBÍ OD 1. ŘÍJNA 2015 DO 30. ZÁŘÍ 2016

Dle výše uvedené specifikace byly uzavřeny, či byly v platnosti následující smlouvy:

PŘEHLED SMLUV MEZI OVLÁDAJÍCÍ OSOBOU A OSOBOU OVLÁDANOU

Licenční smlouva o poskytnutí práva užívat ochrannou známku

Smlouva o poskytování poradenských služeb

Úvěrová smlouva a Smlouva o cashpoolingu s křížovým čerpáním mezi Raiffeisenbank a.s., jako úvěrovým věřitelem a poskytovatelem cashpoolingu a následujícími společnostmi: **ENERGIE AG BOHEMIA s.r.o.**, IČ 63908298, **Vodárenská společnost Chrudim, a.s.**, IČ 27484211, **Vodovody a kanalizace Beroun, a.s.**, IČ 46356975, **ČEVAK a.s.**, IČ 60849657, **AQUA SERVIS, a.s.**, IČ 60914076, **VODOS s.r.o.**, IČ 47538457, a **VHOS, a.s.**, IČ 48172901, jako solidárními spoludlužníky a uživateli služby cashpooling s křížovým čerpáním. Předmětem smlouvy o cashpoolingu s křížovým čerpáním je úprava cashpoolingu mezi vymezenými účty společností vedenými u Raiffeisenbank a.s.

Úvěrová smlouva mezi Raiffeisenbank a.s., jako úvěrovým věřitelem a následujícími společnostmi: **ENERGIE AG BOHEMIA s.r.o.**, IČ 63908298, **Vodárenská společnost Chrudim, a.s.**, IČ 27484211, **Vodovody a kanalizace Beroun, a.s.**, IČ 46356975, **ČEVAK a.s.**, IČ 60849657, **AQUA SERVIS, a.s.**, IČ 60914076, **VODOS s.r.o.**, IČ 47538457, a **VHOS, a.s.**, IČ 48172901, jako solidárními spoludlužníky. Předmětem smlouvy je poskytnutí úvěrového rámce ve výši 200 milionů korun českých formou platebních a neplatebních bankovních záruk nebo závazných příslibů k jejich vystavení s dobou platnosti do 5 let.

Dohoda o provedení cashpoolingu

PŘEHLED SMLUV MEZI OVLÁDANOU OSOBOU A OSOBAMI OVLÁDANÝMI STEJNOU OVLÁDAJÍCÍ OSOBOU

Smlouva o poskytnutí služeb SLA

Smlouva o zprostředkování, správě pojištění a poradenské činnosti

Smlouva o využívání datového spoje

Smlouva o poskytování služeb vzorkování a analýzy pitných, surových, odpadních vod a čistírenských kalů

Smlouva o poskytování služeb v oblasti IT podpory

Smlouva o poskytování služeb – GIS

Smlouva o podnájmu nemovitosti – laboratoře

Smlouva o poskytování poradenství v energetice (VODOS)

Smlouva o poskytování poradenství v oblasti BOZP (VODOS)

Smlouva o dílo (VAK Beroun – MM Králův Dvůr)

ZPRÁVA O VZTAZÍCH 2015/16

Smlouva o dílo (VAK Beroun – VDJ Nučice)

Smlouva o dílo (VAK Beroun – Kanalizace Závodí – V Dolině)

Smlouva o nájmu movitých věcí (VAK Beroun)

Všechna plnění byla uskutečněna za běžných ekonomických podmínek a za ceny obvyklé a společnosti z nich nevznikla žádná újma.

Statutární orgán ovládané osoby sledává výhody plynoucí ze vzájemných vztahů spočívající zejména ve využití synergických efektů, dále v lepší vyjednávací pozici vůči třetím stranám. Ovládaná osoba má výhodnější podmínky na finančním trhu, v rámci sjednaných pojistných podmínek, v rámci nákupu elektrické energie a dalších. Statutární orgán si není vědom nevýhod a rizik plynoucích ze vzájemných vztahů.

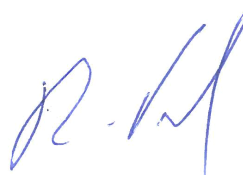
4 ZÁVĚREČNÉ PROHLÁŠENÍ

Statutární orgán ovládané osoby prohlašuje, že mu v účetním období od 1. října 2015 do 30. září 2016 nejsou známy žádné další ekonomicko-hospodářské vztahy ovládané osoby s propojenými osobami.

Společnosti Vodárenská společnost Chrudim, a.s. nevznikla ze vztahů, z uzavřených smluv a jiných právních úkonů s ovládající společností ani s propojenými osobami žádná újma.

V Chrudimi, dne 21. 11. 2016

Ing. Roman Pešek
předseda představenstva



Petr Hudler
místopředseda představenstva



ÚČETNÍ ZÁVĚRKA SPOLEČNOSTI K 30. ZÁŘÍ 2016

Vodárenská společnost Chrudim, a.s.
Novoměstská 626
Chrudim
537 28

IČ: 274 84 211

ROZVAHA V PLNÉM ROZSAHU

K 30. 9. 2016

(v celých tisících Kč)

označ.	AKTIVA	Brutto	Běžné účetní období Korekce	Netto	Min. účetní období Netto
	AKTIVA CELKEM	373 032	-115 106	257 926	247 247
B.	Dlouhodobý majetek	188 117	-113 104	75 013	70 099
B.I.	Dlouhodobý nehmotný majetek	7 417	-6 978	439	569
	2. Nehmotné výsledky výzkumu a vývoje	2 677	-2 677	0	131
	3. Software	3 706	-3 701	5	164
	6. Jiný dlouhodobý nehmotný majetek	934	-600	334	274
	7. Nedokončený dlouhodobý nehmotný majetek	100	0	100	0
B.II.	Dlouhodobý hmotný majetek	180 700	-106 126	74 574	69 530
	2. Stavby	1 538	-322	1 216	1 272
	3. Samostatné hmotné movité věci a soubory movitých věcí	78 677	-40 401	38 276	35 103
	6. Jiný dlouhodobý hmotný majetek	5 426	-4 561	865	727
	7. Nedokončený dlouhodobý hmotný majetek	9 500	0	9 500	2 007
	9. Oceňovací rozdíl k nabytému majetku	85 559	-60 842	24 717	30 421
C.	Oběžná aktiva	184 236	-2 002	182 234	176 483
C.I.	Zásoby	8 422	0	8 422	8 025
	1. Materiál	5 595	0	5 595	4 987
	2. Nedokončená výroba a polotovary	852	0	852	1 114
	3. Výrobky	1 975	0	1 975	1 924
C.III.	Krátkodobé pohledávky	174 942	-2 002	172 940	167 801
	1. Pohledávky z obchodních vztahů	31 111	-2 002	29 109	35 690
	2. Pohledávky - ovládaná nebo ovládající osoba	90 701	0	90 701	63 289
	4. Pohledávky za společníky	2 000	0	2 000	24 000
	6. Stát - daňové pohledávky	7 605	0	7 605	6 486
	7. Krátkodobé poskytnuté zálohy	174	0	174	1 188
	8. Dohadné účty aktivní	43 329	0	43 329	37 129
	9. Jiné pohledávky	22	0	22	19
C.IV.	Krátkodobý finanční majetek	872	0	872	657
	1. Peníze	211		211	233
	2. Účty v bankách	661		661	424
D.I.	Časové rozlišení	679		679	665
	1. Náklady příštích období	395		395	397
	3. Příjmy příštích období	284		284	268

Vodárenská společnost Chrudim, a.s., IČ 274 84 211
 ROZVAHA V PLNÉM ROZSAHU K 30. 9. 2016

označ.	PASIVA	Běžné účetní období	Minulé účetní období
	PASIVA CELKEM	257 926	247 247
A.	Vlastní kapitál	199 972	194 695
A.I.	Základní kapitál	156 000	156 000
	1. Základní kapitál	156 000	156 000
A.IV.	Výsledek hospodaření minulých let	20 959	16 524
	1. Nerozdělený zisk minulých let	20 959	16 524
A.V.1	Výsledek hospodaření běžného účetního období (+/-)	23 013	22 171
B.	Cizí zdroje	57 664	52 256
B.I.	Rezervy	4 478	7 530
	3. Rezerva na daň z příjmů	0	259
	4. Ostatní rezervy	4 478	7 271
B.II.	Dlouhodobé závazky	1 941	985
	10. Odložený daňový závazek	1 941	985
B.III.	Krátkodobé závazky	51 245	43 741
	1. Závazky z obchodních vztahů	30 245	27 779
	4. Závazky ke společníkům	160	751
	5. Závazky k zaměstnancům	3 019	2 934
	6. Závazky ze sociálního zabezpečení a zdravotního pojištění	1 724	1 725
	7. Stát - daňové závazky a dotace	571	551
	8. Krátkodobé přijaté zálohy	10 854	5 408
	10. Dohadné účty pasivní	4 650	4 593
	11. Jiné závazky	22	0
C.I.	Časové rozlišení	290	296
	1. Výdaje příštích období	290	296

Okamžik sestavení: 31. 10. 2016

Čas sestavení: 13:00

Podpisový záznam:



Vodárenská společnost Chrudim, a.s.
 Novoměstská 626
 Chrudim
 537 28

IČ: 274 84 211
 Účetní období: 1.10.2015 až 30.9.2016

VÝKAZ ZISKU A ZTRÁTY V PLNÉM ROZSAHU (DRUHOVÉ ČLENĚNÍ)

K 30. 9. 2016

(v celých tisících Kč)

označ.	TEXT	Skutečnost v účetním období	
		sledovaném	minulém
II.	Výkony	308 598	308 790
	1. Tržby za prodej vlastních výrobků a služeb	307 657	306 782
	2. Změna stavu zásob vlastní činnosti	-211	998
	3. Aktivace	1 152	1 010
B.	Výkonová spotřeba	195 020	197 345
	1. Spotřeba materiálu a energie	62 386	62 567
	2. Služby	132 634	134 778
+	Přidaná hodnota	113 578	111 445
C.	Osobní náklady	66 878	63 820
	1. Mzdové náklady	45 332	43 310
	2. Odměny členům orgánů obchodní korporace	2 113	1 747
	3. Náklady na sociální zabezpečení a zdravotní pojištění	15 969	15 334
	4. Sociální náklady	3 464	3 429
D.	Daně a poplatky	7 302	7 044
E.	Odpisy dlouhodobého nehmotného a hmotného majetku	15 054	15 366
III.	Tržby z prodeje dlouhodobého majetku a materiálu	1 048	1 227
	1. Tržby z prodeje dlouhodobého majetku	393	568
	2. Tržby z prodeje materiálu	655	659
F.	Zůstatková cena prodaného dlouhodobého majetku a materiálu	148	660
	1. Zůstatková cena prodaného dlouhodobého majetku	0	2
	2. Prodaný materiál	148	658
G.	Změna stavu rezerv a opravných položek v provozní oblasti a komplexních nákladů příštích období	-3 049	-924
IV.	Ostatní provozní výnosy	1 843	2 149
H.	Ostatní provozní náklady	2 216	1 568
	* Provozní výsledek hospodaření	27 920	27 287
X.	Výnosové úroky	172	160
XI.	Ostatní finanční výnosy	1	1
O.	Ostatní finanční náklady	80	80
	* Finanční výsledek hospodaření	93	81
Q.	Daň z příjmů za běžnou činnost	5 000	5 197
	1. - splatná	4 044	4 582
	2. - odložená	956	615
	** Výsledek hospodaření za běžnou činnost	23 013	22 171

označ.	TEXT	Skutečnost v účetním období sledovaném	účetním období minulém
***	Výsledek hospodaření za účetní období (+/-)	23 013	22 171
****	Výsledek hospodaření před zdaněním	28 013	27 368

Okamžik sestavení: 31. 10. 2016
Čas sestavení: 13:00

Podpisový záznam:

 **VS Chrudim**
Vodárenská společnost Chrudim, a.s.
Novoměstská 626, 537 28 Chrudim
-3-




Vodárenská společnost Chrudim, a. s.

Příloha účetní závěrky (neconsolidovaná)

Rok končící 30. září 2016

(v tisících Kč)

1. Charakteristika a hlavní aktivity

Vznik a charakteristika společnosti

Vodárenská společnost Chrudim, a.s. („společnost“) vznikla 1. listopadu 2005. Společnost zakoupila část podniku společnosti Vodovody a kanalizace Chrudim, a.s. a s účinností od 1. 2. 2006 provozuje vodárenskou infrastrukturu. Provozování vodárenské infrastruktury včetně nakládání s odpady je hlavním předmětem podnikání.

Vlastníci společnosti

Akcionáři společnosti k datu 30. září 2016 jsou:

ENERGIE AG BOHEMIA s.r.o.	95,0%
Vodovody a kanalizace Chrudim, a.s.	5,0 %

Sídlo společnosti

Vodárenská společnost Chrudim, a.s.

Novoměstská 626

537 28 Chrudim

Česká republika

Identifikační číslo

27484211

Členové představenstva a dozorčí rady k 30. září 2016:

Členové představenstva

Ing. Roman Pešek (předseda)

Petr Hudler (místopředseda)

Ing. Jaroslav Trávníček

Ing. Lenka Petrášková

Členové dozorčí rady

Aleš Meloun (předseda)

Mgr. Jiří Paul, MBA (místopředseda)

Michal Beran

Změny v obchodním rejstříku

V průběhu účetního období došlo ke změně orgánů představenstva společnosti, a to dvou členů představenstva. Mgr. PhDr. Darině Švábové skončilo dne 2. 6. 2016 funkční období, Ing. Pavel Peroutka byl z funkce odvolán a jeho členství bylo ukončeno dne 18. 8. 2016. Na valné hromadě konané dne 18. 8. 2016 byli nově zvoleni 2 členové představenstva, a to Ing. Jaroslav Trávníček a Ing. Lenka Petrášková.

Dne 2. 6. 2016 skončilo funkční období panu JUDr. Miroslavu Tejklovi, předsedovi dozorčí rady. Na valné hromadě konané dne 18. 8. 2016 byl zvolen do funkce člena dozorčí rady pan Aleš Meloun, který vykonává funkci předsedy dozorčí rady.

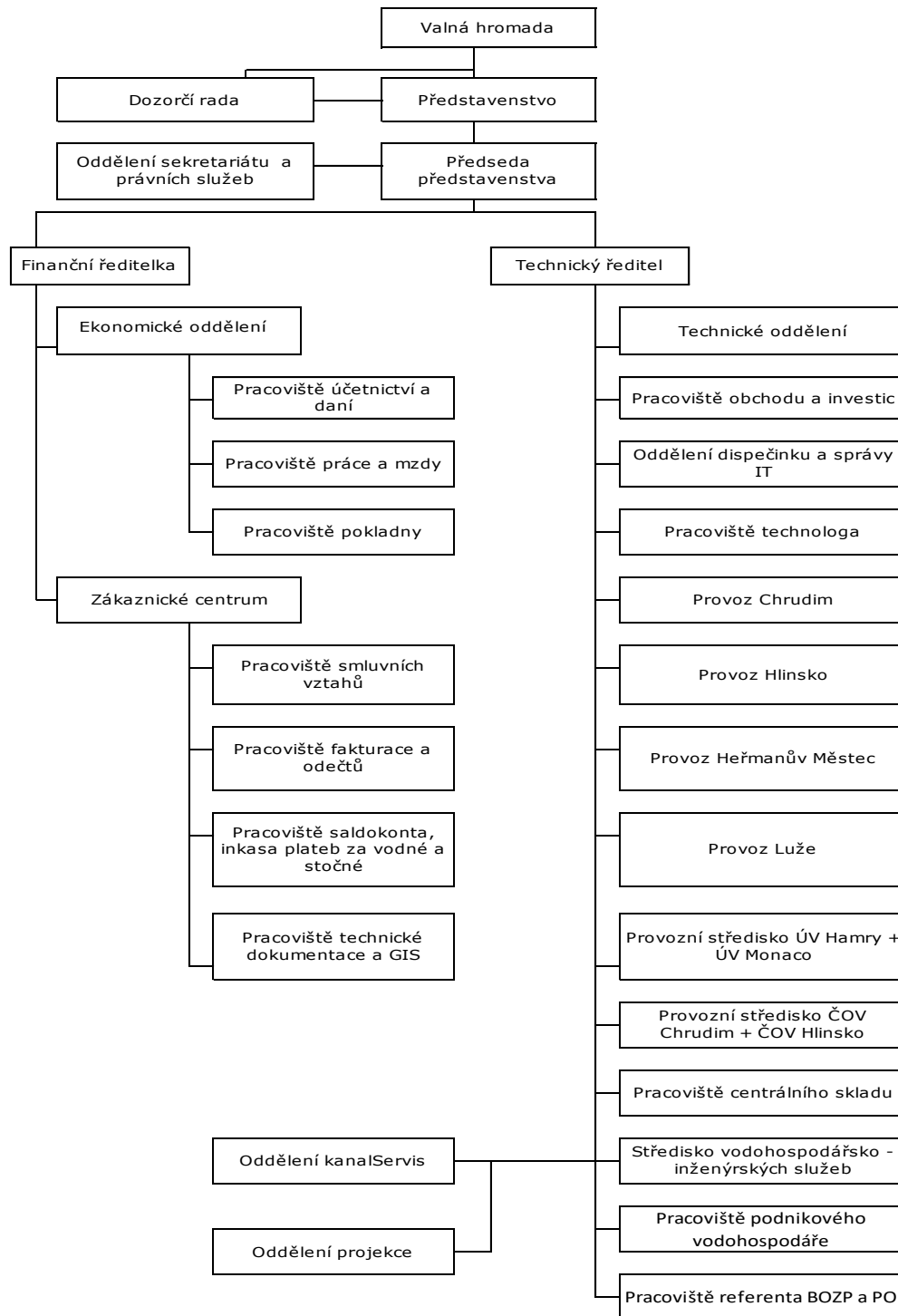
Vodárenská společnost Chrudim, a. s.

Příloha účetní závěrky (neconsolidovaná)

Rok končící 30. září 2016

(v tisících Kč)

Organizační struktura



Vodárenská společnost Chrudim, a. s.

Příloha účetní závěrky (neconsolidovaná)

Rok končící 30. září 2016

(v tisících Kč)

2. Zásadní účetní postupy používané společností

Společnost vede účetnictví podle příslušných ustanovení zákona o účetnictví č. 563/1991 Sb. ve znění pozdějších předpisů.

Účetním obdobím byl hospodářský rok od 01. 10. 2015 do 30. 9. 2016. Rozvahovým dnem je datum 30. 9. 2016.

(a) Dlouhodobý hmotný a nehmotný majetek

Dlouhodobý hmotný a nehmotný majetek je oceňován pořizovací cenou, reprodukční pořizovací cenou nebo vlastními náklady u majetku vytvořeného vlastní činností. Dlouhodobým hmotným majetkem se rozumí majetek, jehož pořizovací cena je vyšší než 40.000,- Kč. Dlouhodobý nehmotný majetek je majetek, kde cena jednotlivého majetku musí být vyšší než 60.000,- Kč. Účetní odpisy tohoto majetku jsou stanovovány procentní sazbou. Odpisování majetku začíná následující měsíc po uvedení majetku do používání. Daňové odpisování je prováděno lineárně v sazbách podle zákona o daních z příjmů.

Další kategorií je drobný dlouhodobý hmotný majetek s dobou použitelnosti delší než jeden rok a pořizovací cenou od částky 10.000,- Kč do částky 40.000,- Kč. Tento majetek je v účetní jednotce vykazován v rozvaze společnosti na účtech jiného dlouhodobého hmotného majetku a je odepisován. Drobný dlouhodobý majetek od částky 2.000,- Kč do částky 10.000,- Kč podléhá centrální evidenci, je mu přiděleno inventární číslo a je účtován přímo do nákladů. Drobný dlouhodobý majetek od částky 500,- Kč do částky 2.000,- Kč nepodléhá centrální evidenci a je o něm zpravidla účtováno jako o materiálu.

Zvláštní kategorií je oceňovací rozdíl k nabytému majetku. Odpis tohoto majetku je lineární a je stanoven po dobu 15 let.

V následující tabulce jsou uvedeny metody a doby odpisování podle skupin majetku:

Majetek	Metoda	Doba odpisování
Stavby	Lineární	33 let
Stroje a přístroje	Lineární	3-12,5 let
Automobily	Lineární	4-10 roky
Patenty a ostatní nehmotná aktiva	Časový	3 roky
Software	Časový	3 roky
Oceňovací rozdíl k nabytému majetku	Lineární	15 let

Technická zhodnocení na najatém hmotném majetku jsou odpisována lineární metodou dle doby odpisování zhodnoceného majetku pronajímatelem.

(b) Společnost nevykazuje dlouhodobý finanční majetek

(c) Společnost nevlastní cenné papíry a podíly

Vodárenská společnost Chrudim, a. s.

Příloha účetní závěrky (neconsolidovaná)

Rok končící 30. září 2016

(v tisících Kč)

(d) Zásoby

Materiál je oceňován v pořizovacích cenách. Pořizovací cena zahrnuje cenu pořízení, celní poplatky, skladovací poplatky při dopravě a dopravné za dodání. Úbytek materiálu je oceňován metodou váženého aritmetického průměru.

Nedokončená výroba je oceňována na úrovni přímých nákladů a hotové výrobky jsou oceňovány na úrovni úplných vlastních nákladů se zahrnutím poměrné části nákladů výrobní režie.

(e) Stanovení opravných položek

1. Pohledávky po lhůtě splatnosti

Společnost stanovila opravné položky k pohledávkám po lhůtě splatnosti s ohledem na rizikovost pohledávek. Pro tvorbu účetních opravných položek k pohledávkám byla stanovena v daném účetním období tato pravidla:

- u pohledávek po lhůtě splatnosti od 181 dnů po lhůtě splatnosti je tvořena opravná položka ve výši 50 % z hodnoty pohledávky
- u pohledávek nad 365 dnů po lhůtě splatnosti, u pohledávek v konkurzu nebo v likvidaci je tvořena opravná položka ve výši 100 % z hodnoty pohledávky

2. Zásoby

Opravné položky jsou vytvářeny v případech, kdy ocenění použité v účetnictví je přechodně vyšší než prodejní cena zásob snížená o náklady spojené s prodejem. Opravná položka je vytvářena na základě analýzy obrátkovosti zásob prováděné Společností.

(f) přepočty cizích měn

Společnost používá pro přepočet transakcí v cizí měně pevný kurz, a to čtvrtletní. Tento kurz je stanovován na základě denního kurzu devizového trhu vyhlášeného ČNB poslední den předcházejícího čtvrtletí, který je vyhlášen v odpoledních hodinách. Tento kurz společnost používá pro účetní případy účtované v příslušném čtvrtletí. V průběhu roku účtuje společnosti pouze o realizovaných ziscích a ztrátách.

Aktiva a pasiva v zahraniční měně jsou k rozvahovému dni přepočítávána podle kurzu devizového trhu vyhlášeného ČNB. Nerealizované kurzové zisky a ztráty jsou zachyceny ve výsledku hospodaření.

(g) Výzkum a vývoj

Náklady na výzkum jsou vynakládány za účelem získání zcela nových technických znalostí, které mohou vést k budoucímu zlepšení výrobků nebo celých procesů, pro něž však není dosud stanoveno jejich ekonomické využití. Tyto náklady jsou účtovány do výkazu zisku a ztráty v období, ve kterém byly vynaloženy.

Vodárenská společnost Chrudim, a. s.

Příloha účetní závěrky (neconsolidovaná)

Rok končící 30. září 2016

(v tisících Kč)

Náklady vynaložené na vývoj představují transformaci nových technických znalostí či metod na nové nebo podstatně kvalitnější výrobky a výrobní procesy. Tyto náklady jsou účtovány do komplexních nákladů příštích období a rozpouštěny po dobu čtyř let od okamžiku, kdy byly stanoveny podmínky technického a ekonomického uplatnění nového výrobku nebo procesu a společnost se rozhodla využít výsledky vývoje. Náklady na vývoj, které nespĺňují výše uvedené podmínky, jsou účtovány do výkazu zisku a ztráty v období, ve kterém byly vynaloženy.

(h) Najatý majetek

Společnost účtuje o najatém infrastrukturním majetku v souladu se zákonem o daních z příjmů, tj. odepisuje jej po dobu 15 let.

(i) Daň z příjmů

Daň z příjmů za dané období se skládá z daňové povinnosti za účetní období a ze změny stavu v odložené dani.

Rezerva na splatnou daň za hospodářský rok zahrnuje hodnotu daně vypočtenou z daňového základu s použitím daňové sazby platné v poslední den účetního období.

Odložená daň vychází z veškerých dočasných rozdílů mezi účetní a daňovou hodnotou aktiv a pasiv s použitím očekávané daňové sazby platné pro následující období. O odložené daňové pohledávce se účtuje pouze tehdy, je-li pravděpodobné, že bude v následujících účetních obdobích uplatněna.

(j) Klasifikace závazků

Společnost vykazuje pouze krátkodobé závazky.

(k) Dohadné účty aktiv a pasiv

Dohadné položky aktivní tvoří převážně nevyfakturované vodné a stočné, jehož výše je stanovena na základě výpočtu prostřednictvím zákaznického informačního systému společnosti. Výpočet dohadných položek aktivních probíhá dopočtením nevyfakturované spotřeby ke dni závěrky prostřednictvím zjištěného denního průměru na odběrných místech aktivních ke dni závěrky a vynásobením takto zjištěné předpokládané spotřeby cenou vodného a stočného platnou pro dané období

(l) Rezervy

Účetní jednotka tvoří rezervu na nevyčerpanou dovolenou, rezervu na roční prémii, rezervu na penzijní připojištění a rezervu na daň z příjmů.

3. Změna účetních postupů a metod

V průběhu hospodářského roku nezměnila účetní jednotka zavedené účetní postupy a metody.

Vodárenská společnost Chrudim, a. s.

Příloha účetní závěrky (neconsolidovaná)

Rok končící 30. září 2016

(v tisících Kč)

4. Dlouhodobý majetek

(a) Dlouhodobý nehmotný majetek

Položka	Nehmotné výsledky výzkumu a vývoje	Software	Jiný nehmotný majetek	Pořízení nehmotného majetku	Celkem
Pořizovací cena					
Zůstatek k 1.10.2015	2.677	3.706	757	0	7.140
Přírůstky			177	100	277
Zůstatek k 30.9.2016	2.677	3.706	934	100	7.417
Oprávký					
Zůstatek k 1.10.2015	2.546	3.542	483		6.571
Odpisy	131	159	117		407
Zůstatek k 30.9.2016	2.677	3.701	600		6.978
Zůstatková hodnota k 1.10.2015	131	164	274	0	569
Zůstatková hodnota k 30.9.2016	0	5	334	100	439

Vodárenská společnost Chrudim, a. s.

Příloha účetní závěrky (neconsolidovaná)

Rok končící 30. září 2016

(v tisících Kč)

(b) Dlouhodobý hmotný majetek

Položka	Stavby	Samostatné movité věci a soubory movitých věcí	Jiný hmotný majetek	Oceňovací rozdíl k hmotnému majetku	Pořízení hmotného majetku	Celkem
Pořizovací cena						
Zůstatek k 1.10.2015	1.538	69.535	4.825	85.559	2.007	163.464
Přírůstky		11.580	618		9.500	21.698
Úbytky		2.438	17		2.007	4.462
Zůstatek k 30.9.2016	1.538	78.677	5.426	85.559	9.500	180.700
Oprávký						
Zůstatek k 1.10.2015	266	34.432	4.098	55.138	0	93.934
Odpisy	56	8.408	480	5.704		14.648
Oprávký k úbytkům		2.439	17			2.456
Zůstatek k 30.9.2016	322	40.401	4.561	60.842	0	106.126
Zůstatková hodnota k 1.10.2015	1.272	35.103	727	30.421	2.007	69.530
Zůstatková hodnota k 30.9.2016	1.216	38.276	865	24.717	9.500	74.574

Mezi nejvýznamnější přírůstky dlouhodobého majetku v účetním období patří:

Obnova vozového parku – 8 aut v celkové hodnotě 6.258 tis. Kč, kanalizační vozidlo MAN Kroll v hodnotě 9.500 tis. Kč a auto MAN - nosič výměnných nástaveb v hodnotě 3.137 tis. Kč. Dále bylo pořízeno 11 ks radiostanic pro dálkový přenos dat v hodnotě 787 tis. Kč, 3 klimatizační jednotky v celkové hodnotě 220 tis. Kč, kontejner na pitnou vodu v hodnotě 975 tis. Kč, dále byly pořízeny pracovní stroje a přístroje v celkové hodnotě 474 tis. Kč. Z nehmotného majetku byly technicky zhodnoceny webové stránky v hodnotě 92 tis. Kč.

Vodárenská společnost Chrudim, a. s.

Příloha účetní závěrky (neconsolidovaná)

Rok končící 30. září 2016

(v tisících Kč)

5. Najatý majetek

a) Společnost nevyužívá finanční leasing.

b) Operativní leasing:

Společnost má pronajatou infrastrukturní soustavu od společnosti Vodovody a kanalizace Chrudim, a.s. Celkové náklady týkající se tohoto pronájmu za období od 1. října 2015 do 30. září 2016 činily 96.697 tis. Kč. Dále měla společnost pronajaty nemovitosti v katastrálním území Chrudim (budova ústředí a provoz Chrudim). Celkové náklady týkající se těchto pronájmů v hospodářském roce 2015/16 činily 710 tis. Kč.

6. Dlouhodobý hmotný a nehmotný majetek nevykázaný v rozvaze

V souladu s účetními postupy, popsány v bodě 2(a), účtovala společnost část dlouhodobého hmotného a nehmotného majetku do nákladů v roce jeho pořízení. Celková kumulovaná pořizovací hodnota tohoto dlouhodobého hmotného a nehmotného majetku, který je ještě v používání, je následující:

Položka	Stav k 30. 9. 2016	Stav k 30. 9. 2015
Dlouhodobý nehmotný majetek	28	28
Dlouhodobý hmotný majetek	7.696	7.535
Celkem	7.724	7.563

7. Finanční majetek

Společnost nevykazuje žádný finanční majetek.

8. Zásoby

Společnost netvořila žádnou opravnou položku k zásobám.

9. Pohledávky a závazky z obchodních vztahů

(a) Krátkodobé pohledávky z obchodních vztahů činí v brutto hodnotě 31.111 tis. Kč, ze kterých 4.228 tis. Kč představují pohledávky po lhůtě splatnosti. Opravná položka k pohledávkám po lhůtě splatnosti k 30. 9. 2016 činí 2.002 tis. Kč.

(b) Krátkodobé závazky z obchodních vztahů činí 30.245 tis. Kč. Společnost vykazuje závazky po lhůtě splatnosti v hodnotě cca 96 tis. Kč po lhůtě splatnosti, a to z důvodu opožděného obdržení faktury.

Vodárenská společnost Chrudim, a. s.

Příloha účetní závěrky (neconsolidovaná)

Rok končící 30. září 2016

(v tisících Kč)

10. Pohledávky za společníky, členy družstva a za účastníky sdružení

V této položce je vykázán úvěr ve výši 2.000 tis. Kč poskytnutý na základě Smlouvy o úvěru ze dne 24. 10. 2014 společností Vodovody a kanalizace Chrudim, a.s. se splatností 5. 10. 2016.

11. Krátkodobé přijaté zálohy

Krátkodobé přijaté zálohy představují především zaplacené zálohy na platby vodného a stočného a zaplacené zálohy na zřízení přípojek na vodovodní a kanalizační řady.

12. Náklady příštích období

Náklady příštích období obsahují především časově rozlišené náklady na příspěvek na pojištění, a to životní pojištění zaměstnanců ve výši 156 tis. Kč, které jsou placeny jednorázově dle smlouvy zpravidla v lednu kalendářního roku na období celého roku, náklady na inzerci a reklamu v hodnotě 90 tis. Kč a pojištění majetku a odpovědnosti ve výši 63 tis. Kč a licence na právní informační systém v hodnotě 49 tis. Kč.

13. Opravné položky

Položka	Opravná položka k pohledávkám
Zůstatek k 1.10.2015	2.257
Tvorba	667
Rozpuštění/použití	922
Zůstatek 30.9.2016	2.002

14. Základní kapitál

Položka	v tis. Kč
Zůstatek k 1.10.2015	156.000
Upsání akcií:	
1 560 ks kmenových akcií na jméno o jmenovité hodnotě 100 000 Kč	156 000
Zůstatek k 30.9.2016	
1 560 akcií o jmenovité hodnotě 100 000 Kč	156 000

Vodárenská společnost Chrudim, a. s.

Příloha účetní závěrky (neconsolidovaná)

Rok končící 30. září 2016

(v tisících Kč)

15. Přehled o změnách vlastního kapitálu

(a) Přehled pohybů vlastního kapitálu

	Základní kapitál	Zisk běžného období	Nerozdělený zisk	Celkem
Zůstatek k 1.10.2015	156.000	22.171	16.524	194.695
Příděl do nerozděleného zisku	--	-4.435	4.435	--
Dividendy 11.369 Kč na akcii	--	-17.736	--	-17.736
Zisk za rok 2015/16	--	23.013	--	23.013
Zůstatek k 30.09.2016	156.000	23.013	20.959	199.972

16. Rezervy

Položka	Rezerva na nevybranou dovolenou	Rezerva na roční prémii	Rezerva na rizika	Ostatní rezervy	Rezerva na daň z příjmů	Celkem
Zůstatek k 1. 10. 2015	1.963	2.168	3.064	76	258	7 529
Tvorba	2.065	2.302	0	111	0	4.478
Rozpuštění/použití	1.963	2.168	3.064	76	258	7.529
Zůstatek 30. 9. 2016	2.065	2.302	0	111	0	4 478

17. Informace o tržbách

Společnost neměla v tomto roce žádné tržby ze zahraničí. Společnost vykazuje největší tržby z vodného a stočného. Podíl tržeb z vodného a stočného bez vody předané na celkových tržbách činí více než 85 %. Skladba těchto tržeb byla následující:

Tržby	2015/16	2014/15
vodné	145.219	144.169
Stočné	118.507	118.450
voda předaná - VaK Pardubice, a.s.	22.291	21.897
voda předaná – ostatní	463	361
Ostatní	22.225	23.132
Celkem	308.705	308.009

Vodárenská společnost Chrudim, a. s.

Příloha účetní závěrky (neconsolidovaná)

Rok končící 30. září 2016

(v tisících Kč)

18. Informace o spřízněných osobách

(a) Pohledávky a závazky z obchodních vztahů

V pohledávkách a závazcích z obchodních vztahů, popsaných v bodě 9 jsou obsaženy následující zůstatky účtů týkající se vztahů k podnikům ve skupině. Tyto transakce byly uzavřeny za běžných tržních podmínek.

Obchodní název	Pohledávky k 30.09.		Závazky k 30.09.	
	2016	2015	2016	2015
ENERGIE AG BOHEMIA s.r.o.	--	2	391	420
AQUA SERVIS, a.s.	--	--	--	--
ČEVAK a.s.	53	102	834	23
VODOS s.r.o.	77	--	85	17
VHOS, a.s.	66	214	--	--
Energie AG Oberösterreich business services GmbH	--	--	5	2
Vodovody a kanalizace Beroun, a.s.	1.425	707	22	--
Celkem	1.621	1.025	1.337	462

(b) Pohledávky, závazky a úroky z cash poolingů

Položka	30.09.2016				30.09.2015			
	Pohledávky	Výnosové úroky	Závazky	Nákladové úroky	Pohledávky	Výnosové úroky	Závazky	Nákladové úroky
ENERGIE AG BOHEMIA s.r.o.	90.701	144	--	--	63.289	107	--	--
Celkem	90.701	144	--	--	63.289	107	--	--

(c) Transakce se spřízněnými osobami

Položka	Tržby za služby za rok		Náklady na služby za rok	
	2015/16	2014/15	2015/16	2014/15
ENERGIE AG BOHEMIA s.r.o.	8	154	4.317	3.909
AQUA SERVIS, a.s.	--	65	0	0
ČEVAK a.s.	898	1.019	7.346	6.694
VODOS s.r.o.	191	67	212	488
VHOS, a.s.	756	1.355	144	194
Energie AG Oberösterreich business services GmbH	--	--	52	27
Vodovody a kanalizace Beroun, a.s.	1.258	645	--	--
Celkem	3.111	3.305	12.071	11.312

Vodárenská společnost Chrudim, a. s.

Příloha účetní závěrky (neconsolidovaná)

Rok končící 30. září 2016

(v tisících Kč)

Společnost nakupuje materiál, využívá služeb a prodává výrobky spřízněným stranám v rámci běžné obchodní činnosti podniku. Všechny významné transakce se spřízněnými osobami byly uskutečněny za běžných tržních podmínek.

(d) Odměny a půjčky členům statutárních a dozorčích orgánů

Hospodářský rok 2015/16	Představenstvo	Dozorčí rada	Celkem
Počet členů	4	3	7
Odměny z titulu výkonu funkce	1.962	151	2.113
Náklady na zdravotní pojištění a sociální pojištění	593	47	640

Žádné půjčky členům statutárních a dozorčích orgánů nebyly poskytnuty.

Hospodářský rok 2014/15	Představenstvo	Dozorčí rada	Celkem
Počet členů	4	3	7
Odměny z titulu výkonu funkce	1.585	162	1.747
Náklady na zdravotní pojištění a sociální pojištění	539	55	594

Žádné půjčky členům statutárních a dozorčích orgánů nebyly poskytnuty.

(e) Faktický koncern

Společnost nemá v rámci koncernu podepsanou ovládací smlouvu.

19. Zaměstnanci a vedoucí pracovníci

Průměrný počet zaměstnanců a vedoucích pracovníků a osobní náklady za účetní období:

Hospodářský rok 2015/16	Průměrný počet zaměstnanců	Mzdové náklady	Náklady na sociální zabezpečení a zdravotní pojištění	Sociální náklady
Zaměstnanci	113,6	35.151	11.788	2.879
Vedoucí pracovníci	16,6	10.181	3.541	573
Celkem	130,2	45.332	15.329	3.452

Vodárenská společnost Chrudim, a. s.

Příloha účetní závěrky (neconsolidovaná)

Rok končící 30. září 2016

(v tisících Kč)

Hospodářský rok 2014/15	Průměrný počet zaměstnanců	Mzdové náklady	Náklady na sociální zabezpečení a zdravotní pojištění	Sociální náklady
Zaměstnanci	111,1	34.572	11.769	2.959
Vedoucí pracovníci	16,4	8.738	2.971	470
Celkem	127,5	43.310	14.740	3.429

20. Závazky ze sociálního zabezpečení a zdravotního pojištění

Závazky ze sociálního zabezpečení a zdravotního pojištění činí 1.724 tis. Kč, ze kterých 1.196 tis. Kč představují závazky ze sociálního zabezpečení a 528 tis. Kč představují závazky ze zdravotního pojištění. Žádné z těchto závazků nejsou po lhůtě splatnosti.

21. Stát – daňové pohledávky

V položce Stát – daňové pohledávky je zejména pohledávka z titulu zaplacených záloh celnímu úřadu, a to poplatku za odběr podzemní vody ve výši 3.959 tis. Kč, dále z titulu nadměrných odpočtů daně z přidané hodnoty v částce 3.407 tis. Kč.

22. Daň z příjmů

a) Splatná

Splatná daň z příjmů zahrnuje odhad daně za zdaňovací období 2015/16 ve výši 4.186 tis. Kč.

b) Odložená

Vykázané odložené daňové pohledávky a závazky:

Položky	Pohledávky		Závazky		Rozdíl	
	2015/16	2014/15	2015/16	2014/15	2015/16	2014/15
Dlouhodobý hmotný majetek	--	--	2.858	2.274	-2.858	-2.274
Dlouhodobý nehmotný majetek			1	16	-1	-16
Zásoby	--	--	--	--	--	--
Rezervy	918	1.305	--	--	918	1.305
Ostatní dočasné rozdíly	--	--	--	--	--	--
Odložený daňový závazek	918	1.305	2.859	2.290	-1.941	-985

V souladu s účetními postupy uvedenými v bodě 2 (e) byla pro výpočet odložené daně použita v obou obdobích daňová sazba 19 %.

Vodárenská společnost Chrudim, a. s.

Příloha účetní závěrky (neconsolidovaná)

Rok končící 30. září 2016

(v tisících Kč)

23. Závazky nevykázané v rozvaze

Společnost nemá k 30. 9. 2016 žádné závazky nevykázané v rozvaze.

24. Dohadné účty aktivní a pasivní

V položce dohadné účty aktivní jsou zaúčtovány dohadné položky na vodné a stočné, které vycházejí z výpočtu průměrných spotřeb na jednotlivých odběrných místech. Dohadná položka na vodné činí 27.075 tis. Kč, dohadná položka na stočné činí 15.884 tis. Kč. V položce dohadné účty pasivní jsou zaúčtovány především dohadné položky na náklady na elektrickou energii ve výši 3.035 tis. Kč a dohadná položka na mzdy v celkové výši 1.398 tis. Kč a další drobné položky.

25. Časové rozlišení pasiv

Výdajem příštího období jsou především náklady na audit ve výši 217 tis. Kč, náklady na plyn, elektrickou energii, telefony a další drobné položky.

26. Informace o celkových nákladech na odměny auditorské společnosti



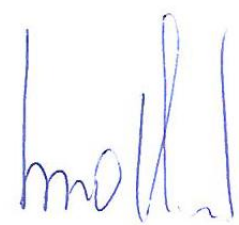
Náklady na povinný audit účetní jednotky činí částku 217 tis. Kč bez DPH. Jiné služby auditorská společnost neposkytla.

27. Stát – daňové závazky a dotace

Daňové závazky činí 571 tis. Kč. Jedná se především o daň z příjmu sraženou zaměstnancům ve výši 437 tis. Kč, poplatky za vypouštění odpadních vod ve výši 65 tis. Kč a silniční daň 68 tis. Kč.

28. Významná následná událost

Žádná významná událost se po datu 30. 9. 2016 neuskutečnila.

Datum: 31. října 2016	Podpis statutárního orgánu nebo fyzické osoby, která je účetní jednotkou  Vodárenská společnost Chrudim, a.s. Novoměstská 626, 537 28 Chrudim -3-  Ing. Roman Pešek Předseda představenstva	  Petr Hudler Místopředseda představenstva
------------------------------	--	---

Vodárenská společnost Chrudim, a.s.
Novoměstská 626
537 28 Chrudim
vschrudim@vschrudim.cz

www.vschrudim.cz

Společnost je zapsaná v obchodním rejstříku
vedeném Krajským soudem v Hradci Králové oddíl B, vložka 2471.